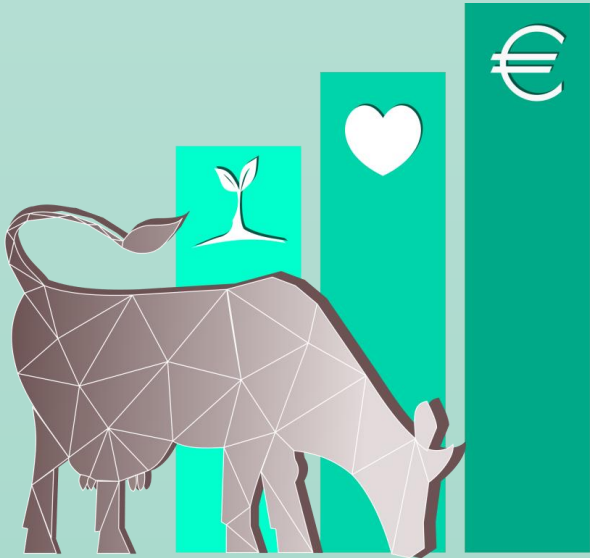




FONDO EUROPEO AGRICOLO PER LO SVILUPPO RURALE: L'EUROPA INVESTE NELLE ZONE RURALI



STALLA 4.0



4 - 5 marzo 2023 | Vicenza

Dalla ricerca alla cultura del benessere animale

Lo strumento dei Focus Group

Prof.ssa Flaviana Gottardo

Università degli Studi di Padova – Dipartimento di Medicina Animale,

Produzioni e Salute



Dalla ricerca alla cultura del benessere animale: lo strumento dei Focus Group

Il mondo della zootecnia si trova ad affrontare nuove sfide spesso non prevedibili



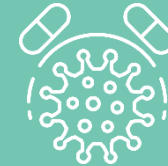
Benessere animale



Cambiamenti climatici



Qualità dell'aria



Antimicrobico resistenza



Aumento costi energia e alimenti

Questo richiede una capacità di adattamento rapida e mirata sulla base delle caratteristiche dell'allevamento



Dalla ricerca alla cultura del benessere animale: lo strumento dei Focus Group

Stalla4.0 non è stata una esperienza incentrata solo sullo sviluppo tecnologico ma ha lavorato per mettere al centro la professionalità dell'allevatore



- LA DIFFUSIONE DELLA CONOSCENZA
- LA CONDIVISIONE DI BUONE PRATICHE
- L' ADOZIONE PONDERATA DELLE INNOVAZIONI



Dalla ricerca alla cultura del benessere animale: lo strumento dei Focus Group

FOCUS GROUP

01

Per raggiungere questo obiettivo nel progetto è stata data importanza a due attività:

02

FORMAZIONE

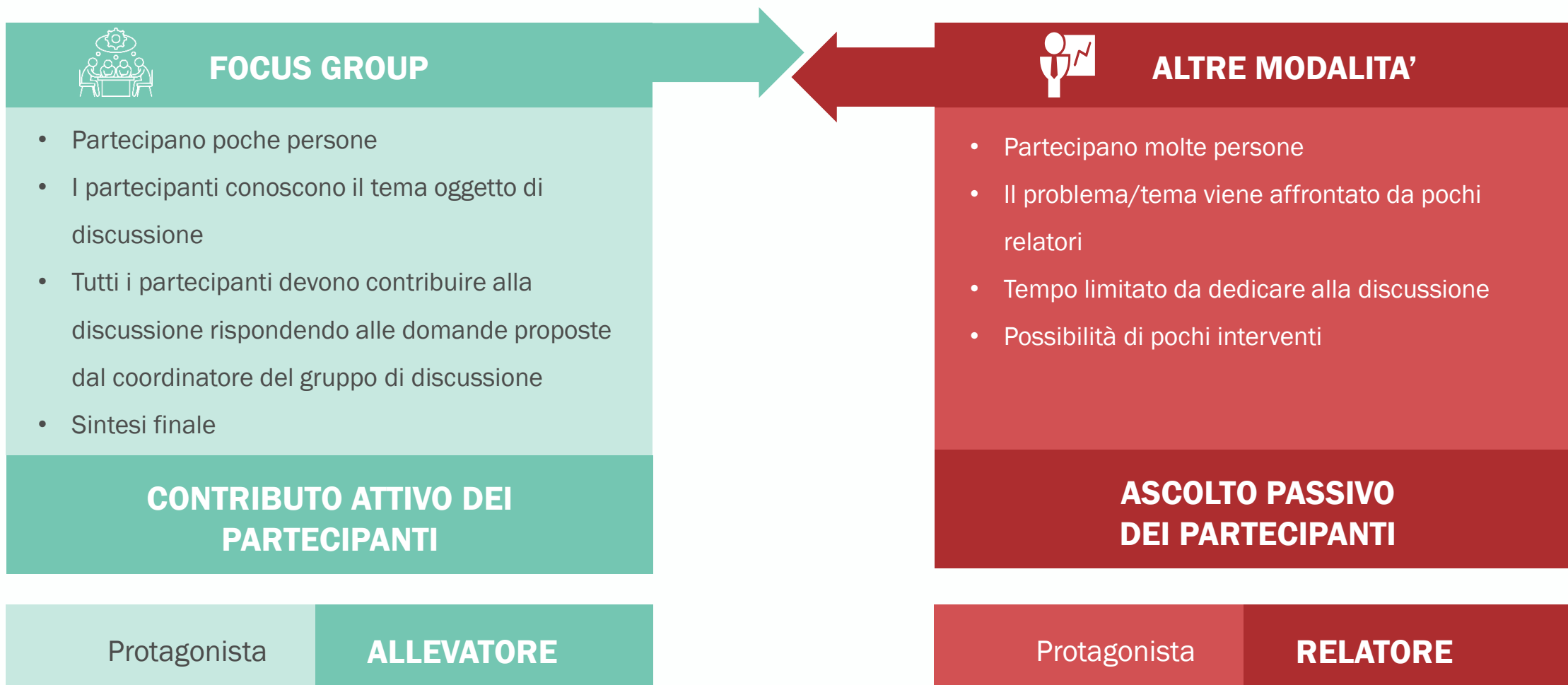
FOCUS GROUP



- Sono uno strumento di lavoro della sociologia
- Sono indirizzati a fare della analisi qualitative coinvolgendo nella discussione persone che a vario titolo si occupano di una certa attività o problema per raccogliere punti di vista diversi (allevatore, tecnico, veterinario)
- Non c'è un relatore vero e proprio ma solo un esperto che introduce il tema mentre il moderatore ha il compito di dettare i tempi e raccogliere le opinioni che emergono nel corso della riunione per fare la sintesi

Agli incontri erano presenti allevatori, esperti di settore (ricercatori universitari, tecnici ARAV, veterinari, alimentaristi, ecc.) e rappresentanti delle latterie cooperative)

Dalla ricerca alla cultura del benessere animale: lo strumento dei Focus Group





Dalla ricerca alla cultura del benessere animale: lo strumento dei Focus Group

I temi affrontati

2019 | QUALITÀ DEL LATTE

- Gestione della qualità latte: spore coliformi
- Tecniche e tecnologie di mungitura
- Le Cellule somatiche differenziali come strumento di monitoraggio della sanità della mammella

2020 | GESTIONE DELLA RIMONTA

- Gestione vitello neonato
- La manza dallo svezzamento al parto

2021 | SANITA' DELLA MAMMELLA E BUONE PRATICHE PER RIDURRE L'USO DELL'ANTIBIOTICO

- Asciutta selettiva e sanità della mammella
- Gestione dell'asciutta: alimentazione ed impatto ambientale
- Come prepari le tue vacche al parto? Strategie gestionali ed alimentari

2022 | SOSTENIBILITÀ ECONOMICA

- Incertezza dei mercati e reddito degli allevamenti: strategie e strumenti di gestione del rischio
- Per rispondere alle sfide della "sostenibilità" delle stalle di vacche da latte, quali interventi possiamo fare per migliorare le performance riproduttive della mandria
- Impatto delle patologie podali sul benessere e la produttività della bovina da latte



Dalla ricerca alla cultura del benessere animale: lo strumento dei Focus Group

Prodotti

Divulgazione e formazione

La sintesi delle discussioni è stata di volta in volta pubblicata sull'Allevatore del Veneto e messa a disposizione di tutti gli interessati

1



Fondo europeo agricolo per lo sviluppo rurale: l'Europa investe nelle zone rurali

Matteo Crestani

OTTAVO FOCUS GROUP STALLA 4.0

Come prepari le tue vacche al parto? Strategie gestionali ed alimentari

ARAV con i suoi tecnici ed i professori dell'Università di Padova al servizio del Sistema Allevatori

La corretta gestione alimentare della vacca da latte deve coinvolgere l'intero ciclo di allevamento, dalla messa in asciutta al periparto. Un'attenzione, questa, fondamentale per avere animali che affrontano in salute la nuova lattazione, riducendo i rischi di insorgenza di tecnopatie, con aumento dei costi (perdite di produzione, spese per farmaci ed interventi veterinari) e del carico di lavoro per l'allevatore. Questo, in estrema sintesi, il tema oggetto dell'ottavo Focus Group promosso da ARAV nell'ambito del Progetto Stalla 4.0, al fine di discutere sulle pratiche gestionali ed alimentari prima del parto, individuare gli elementi di difficoltà collegati al cambio alimentare prima del parto, nonché le strate-

e riguardare il profilo minerale della dieta proposta nel preparto. L'obiettivo che l'allevatore deve porsi è di creare nella bovina una situazione metabolica di acidosi, che tende a portare una diminuzione del pH del sangue, che stimola l'animale a mettere in moto dei meccanismi metabolici per riportare l'equilibrio, attraverso l'utilizzo del calcio. In questo modo si prevencono le problematiche precedentemente descritte".

Strategie operative da adottare. Conoscere il contenuto reale in anioni e cationi degli alimenti aziendali, grazie alle nuove tecnologie facilmente impiegabili, è fondamentale per adottare la soluzione migliore. In par-

<http://www.arav.it/Home/Rivista>



Fondo europeo agricolo per lo sviluppo rurale: l'Europa investe nelle zone rurali

Matteo Crestani

PROGETTO STALLA 4.0

Decimo Focus Group del Progetto Stalla 4.0

Per rispondere alle sfide della "sostenibilità" delle stalle di vacche da latte, quali interventi possiamo fare per migliorare le performance riproduttive della mandria?



Prima della pausa ferragostana si è svolto, in modalità interventi da porre in atto per migliorare le performance



Dalla ricerca alla cultura del benessere animale: lo strumento dei Focus Group

Prodotti

Risultati

Divulgazione e formazione

La sintesi delle discussioni è stata di volta in volta pubblicata sull'Allevatore del Veneto e messa a disposizione di tutti gli interessati

1

20 corsi di formazione:

- Realizzati su tutto il territorio regionale per favorire la partecipazione del maggior numero degli allevatori
- Distribuiti nel corso del progetto per trasferire progressivamente i contenuti dei focus group e i risultati delle ricerche
- Rotazione di Docenti Universitari e Tecnici (ARAV e Latterie)



Dalla ricerca alla cultura del benessere animale: lo strumento dei Focus Group

Risultati

Divulgazione

La sintesi delle discussioni è stata di volta in volta pubblicata sull'Allevatore del Veneto e messa a disposizione di tutti gli interessati

1

2

Condivisione dei risultati

Il confronto tra i ricercatori con gli allevatori era necessario per indirizzare al meglio le attività di progetto verso gli aspetti più utili agli allevatori

Prodotti

14 stalle partner che rappresentano i nostri laboratori a cielo aperto per la raccolta di dati



- Prestazioni economiche
- Profilo genetico della mandria e GHG

Condizioni di benessere della mandria



Dalla ricerca alla cultura del benessere animale: lo strumento dei Focus Group

Strategie gestionali finalizzate alla riduzione dell'uso di antibiotico

Migliorare la salute e il benessere del giovane bestiame destinato a sostituire la vacche a fine lattazione

Importanza di informare l'opinione pubblica



Prodotti

sd

Nuovi fabbisogni

Sono emersi nuovi «fabbisogni» di ricerca e supporto all'innovazione che non erano stati contemplati dal progetto

3



Dalla ricerca alla cultura del benessere animale: lo strumento dei Focus Group

Conclusioni

Prodotti immateriali

Aumento delle interazioni e scambio di conoscenze tra allevatori e tra allevatori e ricercatori;

Sensibilizzazione all'utilizzo delle informazioni presenti in allevamento e per migliorare la gestione delle stalle e il benessere animale

RISULTATI DEL
PROGETTO

01

02

Prodotti materiali

Ringraziamenti



FEASR



REGIONE DEL VENETO



FONDO EUROPEO AGRICOLO PER LO SVILUPPO RURALE: L'EUROPA INVESTE NELLE ZONE RURALI



STALLA 4.0



Dalla ricerca alla cultura del benessere animale: lo strumento dei Focus Group

Lora et al.: SENSOR SYSTEMS IN ITALIAN DAIRY FARMS

Table 3. ANOVA (LSM, SEM, and *P*-value) of productive and reproductive parameters of the subset of 100 Holstein dairy farms equipped or not equipped with sensor systems for monitoring at least individual cow milk yield and estrus

Item	Farm		SEM	<i>P</i> -value
	With sensors	Without sensors		
Farms (n)	50	50		
Mature-equivalent milk production (kg)	11,074	10,486	188	0.030
Milk fat (%)	3.76	3.75	0.03	0.783
Milk protein (%)	3.36	3.39	0.01	0.068
Linear score of SCC	4.36	4.27	0.08	0.465
Age at first calving (mo)	27.2	27.4	0.3	0.689
Calving interval (d)	436	433	4	0.700
Services per pregnancy (n)	2.39	2.27	0.07	0.268
Number of lactations	2.28	2.29	0.04	0.875
Cows culled (%)	34.7	33.3	1.3	0.417



FEASR



REGIONE DEL VENETO



PSR
VENETO
2014-2020

FONDO EUROPEO AGRICOLA PER LO SVILUPPO RURALE: L'EUROPA INVESTE NELLE ZONE RURALI

Cronoprogramma delle attività svolte (60 + 3 mesi)

WP	Descrizione WP	I anno				II anno				III anno				IV anno				V anno				
		1-3	4-6	7-9	10-12	1-3	4-6	7-9	10-12	1-3	4-6	7-9	10-12	1-3	4-6	7-9	10-12	1-3	4-6	7-9	10-12	
WP01	1 Formalizzazione del GO	■																				
WP01	2 Incontri di coordinamento del partenariato	■	■	■	■	■	■	■	■	■	■	■	■	■	■	■	■	■	■	■	■	■
WP01	3 Animazione: eventi di informazione agli allevatori sul progetto 4.0 e sensibilizzazione alla partecipazione del progetto formativo	■	■	■	■	■	■															
WP01	4 Divulgazione continua (sito web, social, stampa ecc.) e eventi divulgativi presso le sedi dei partners		■	■	■	■	■	■	■	■	■	■	■	■	■	■	■	■	■	■	■	■
WP02	1 Ricognizione e analisi dei disciplinari		■	■	■	■																
WP02	2 Ricognizione e analisi aziendale		■	■	■	■	■															
WP03	1 Valutazione ex-ante delle prestazioni economiche		■	■	■	■	■															
WP03	2 Valutazione ex-ante del profilo genetico della mandria		■	■	■	■	■															
WP03	3 Valutazione ex-ante delle condizioni di benessere animale		■	■	■	■	■															
WP04	1 Valutazione ex-post delle prestazioni economiche							■	■	■	■	■	■	■	■							
WP04	2 Valutazione ex-post del profilo genetico della mandria							■	■	■	■	■	■	■	■							
WP04	3 Valutazione ex-post delle condizioni di benessere animale							■	■	■	■	■	■	■	■							
WP05	1 Studio delle fonti di variazione dei fenotipi: pratiche gestionali										■	■	■	■	■	■	■	■	■	■	■	■
WP05	2 Studio delle fonti di variazione dei fenotipi: impatti economici										■	■	■	■	■	■	■	■	■	■	■	■
WP05	3 Stima dei valori economici delle fonti di variazione dei fenotipi										■	■	■	■	■	■	■	■	■	■	■	■
WP06	1 Sviluppo di una routine aziendale di monitoraggio degli animali													■	■	■	■	■	■	■	■	■
WP06	2 Sviluppo e implementazione di indicatori di benessere animale, impatto ambientale e prestazioni economiche													■	■	■	■	■	■	■	■	■
WP06	3 Sviluppo di una applicazione smart di supporto alle decisioni													■	■	■	■	■	■	■	■	■
WP07	1 Formazione produttori agricoli (Mis. 1.1.1.)								■	■	■	■	■	■	■	■	■	■	■	■	■	■
WP08	1 Investimenti aziende (produzione vegetale, allevamento) 4.1.1			■	■	■	■															

INVESTIMENTI E INTERVENTI GESTIONALI

finalizzati alla raccolta e allo studio di dati relativi al benessere animale, all'impatto ambientale e alla redditività dell'allevamento