

Analisi economica dell'applicazione in allevamento di interventi per migliorare il benessere animale



Paolo Rossi
C.R.P.A. SpA di Reggio Emilia

Diversificazione di prodotti trasformati basata su elevati standard di benessere animale negli allevamenti suinicoli Fico Eatly di Bologna, 13-01-2020



Funzioni del ricovero (rispetto agli animali)

Fornire condizioni ambientali idonee a **valorizzare** le produzioni;
garantire condizioni **igienico-sanitarie** ottimali al fine di preservare
la **salute** degli animali e la **qualità** dei prodotti

In altre parole:

**FORNIRE UN IDONEO AMBIENTE D'ALLEVAMENTO ED
ELEVATI STANDARD DI BENESSERE ANIMALE**

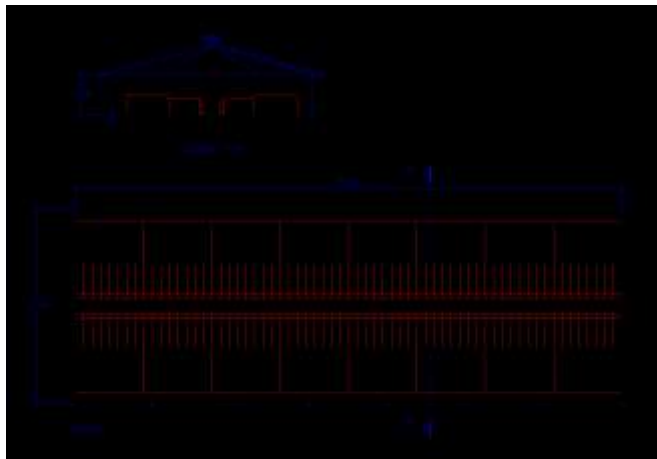
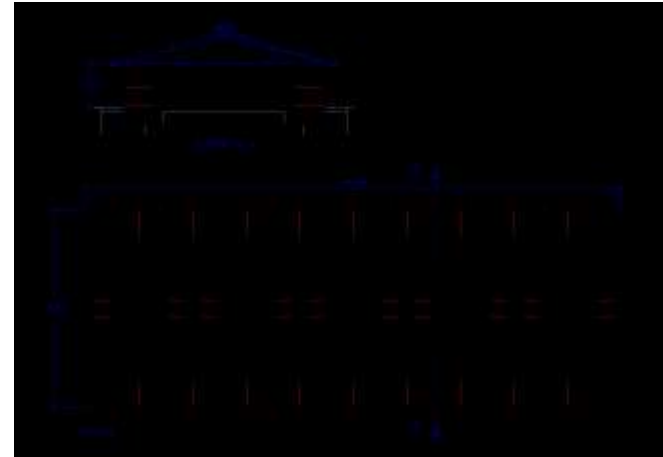


Importanza delle strutture d'allevamento

«Il controllo della popolazione microbica e la disponibilità di **ricoveri confortevoli** sono i due più importanti aspetti per preservare la salute della mandria» (CIGR, 2014), e quindi limitare gli effetti negativi delle malattie sulla produttività dell'allevamento e sul reddito aziendale.



Settore di gestazione: tipologie



Minimi di legge: scrofe 2,25 m²/capo, scrofette d.f. 1,64 m²/capo. A seconda dei modelli SS di **2,1-2,6** m²/posto

Settore di gestazione: costi di costruzione

Con superficie di stabulazione di legge (**A**), +20% (**B**) e +40% (**C**)

Reparto e tipologia di stabulazione	Costo unitario (€/posto)		
	A	B	C
1. Attesa calore e fecondazione con gabbie individuali e box a PPF	1.765	1.960	2.105
2. Gestazione in box a PP con defecatoio esterno fessurato e coperto	1.220	1.435	1.675
3. Gestazione in box a PPF	1.400	1.610	1.880
4. Gestazione in box a PPF con poste singole di alimentazione	1.740	1.810	2.110
5. Gestazione in gruppo "dinamico" a lettiera con autoalimentatori	1.210	1.285	1.500

Da **A** a **B** da +6 a +17%

Da **A** a **C** da +19 a +37%

Settore di gestazione: stabulazione da individuale a collettiva

Una porcilaia con stabulazione **individuale** in gabbia ha un costo di costruzione **inferiore** a una porcilaia con box collettivi, perché il maggior costo delle attrezzature è ampiamente compensato dal minor costo della struttura (minore superficie coperta per capo):

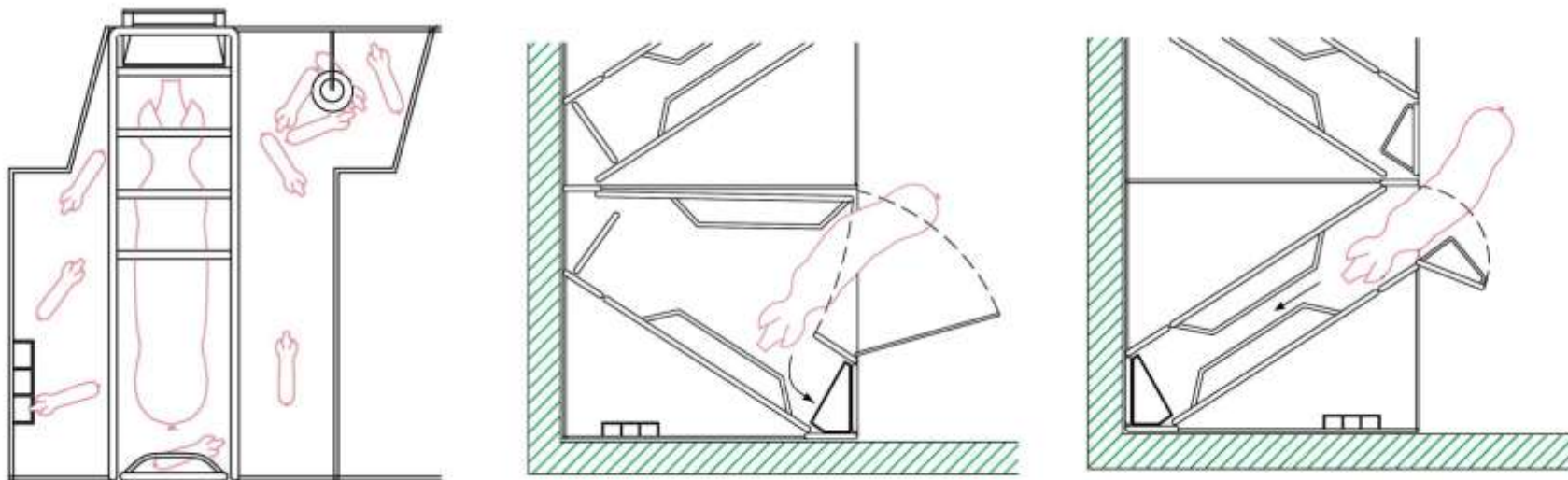
1.100 €/posto contro **1.400** €/posto (PPF)

Trasformare stabulazione individuale in **collettiva**, 2 soluzioni che prevedono comunque smantellamento di tutte le gabbie:

- box collettivo convenzionale, ottenendo 66-83 posti per 100 gabbie originali (**230-270** €/posto, senza modifica dei pavimenti);
- box con poste singole di alimentazione, ottenendo 64 posti per 100 gabbie originali (**340** €/posto, senza modifica dei pavimenti).

Strutture convenzionali per la maternità

Analisi economica della
applicazione in allevamento
di interventi per migliorare
il benessere animale



- Con scrofa longitudinale: **3,35-3,6** m²/box
- Con scrofa diagonale: **3,5-3,9** m²/box



Box parto e normativa benessere

Secondo la normativa benessere (*Dir 2008/120/CE* attuata con *D.lgs. n. 122/2011*) il box parto con scrofa in gabbia è **ammesso**.

Tuttavia, all'art. 7, punto 2.f, si sollecitano “*ulteriori sviluppi dei sistemi in cui ... (omissis) le scrofe partorienti hanno una libertà di movimento che soddisfa le loro esigenze senza compromettere la sopravvivenza dei lattonzoli*”.

Box parto con scrofa libera

Box individuale che richiama i box convenzionali, ma che ha caratteristiche e dimensioni tali da consentire alla scrofa:

- di essere **temporaneamente** intrappolata in una gabbia e poi di essere **liberata** all'interno della superficie del box (STG);
- di essere sempre **libera** all'interno del box (SL).

Alcuni studi dimostrano che questi box forniscono risultati produttivi analoghi a quelli dei box convenzionali (*Baxter et al.*, 2012).

Box parto con scrofa libera

Analisi economica della
applicazione in allevamento
di interventi per migliorare
il benessere animale



- STG: **3,8-7,5 (5,4)** m²/box
- SL: **6-8,9 (7,3)** m²/box

Come passare al box con scrofa libera

Il box individuale con scrofa libera può essere una valida alternativa ai box parto-allattamento convenzionali, soprattutto quando si voglia valorizzare la produzione aziendale dal punto di vista del **benessere animale** (premierità sul mercato, migliore immagine rispetto al consumatore).

L'adattamento può avvenire con 2 approcci:

1. adattando **box tradizionali** già presenti in allevamento;
2. adottando **nuovi box** tipo STG o SL, che possono garantire un livello maggiore di benessere ma che comportano un costo di costruzione **superiore**, crescente al crescere della superficie unitaria del box.

Costi di costruzione

Il settore maternità convenzionale ha un costo di costruzione di circa **4.000-4.200** €/posto scrofa (circa 660-690 €/m² di SC) e incide sul costo totale di costruzione delle porcialie:

- per l'**8%** nel caso di ciclo chiuso “170”;
- per il **23%** nel caso di ciclo aperto da riproduzione “35”.

Se si ipotizza un box tipo STG con 45% di superficie in più rispetto al box convenzionale (da 3,6 a 5,2 m²/box), si può stimare un aumento del costo di costruzione della maternità del **30%** circa.

Con box tipo SL l'aumento di costo può arrivare al **70%**.

Azienda A

Modifica di 10 box parto con passaggio a gabbie apribili e installazione di nuovi divisori (senza modifica di superficie):

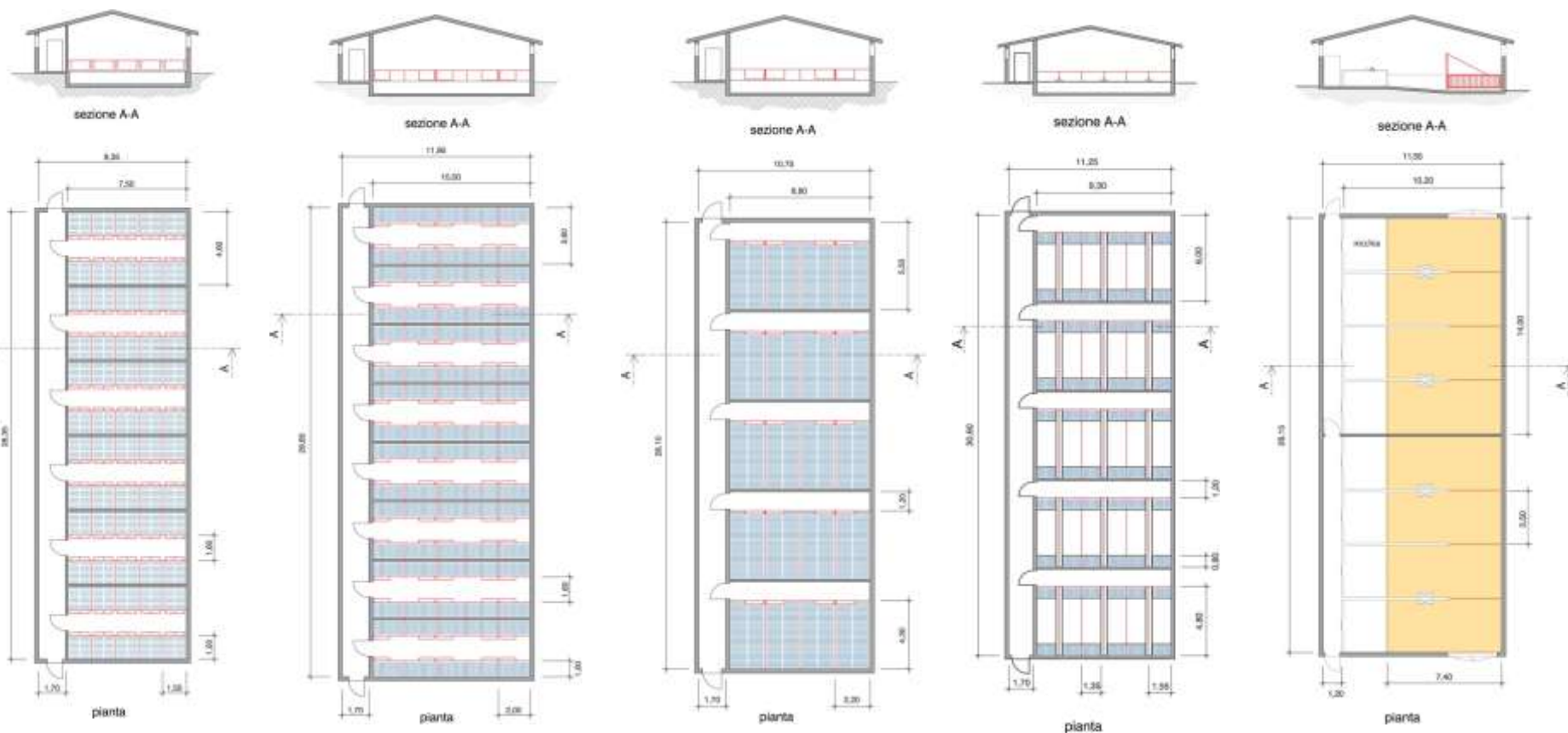
750 €/box.

Azienda B

Rifacimento completo di 6 box parto con passaggio a 4 box tipo STG, con modifica di superficie (+70%):

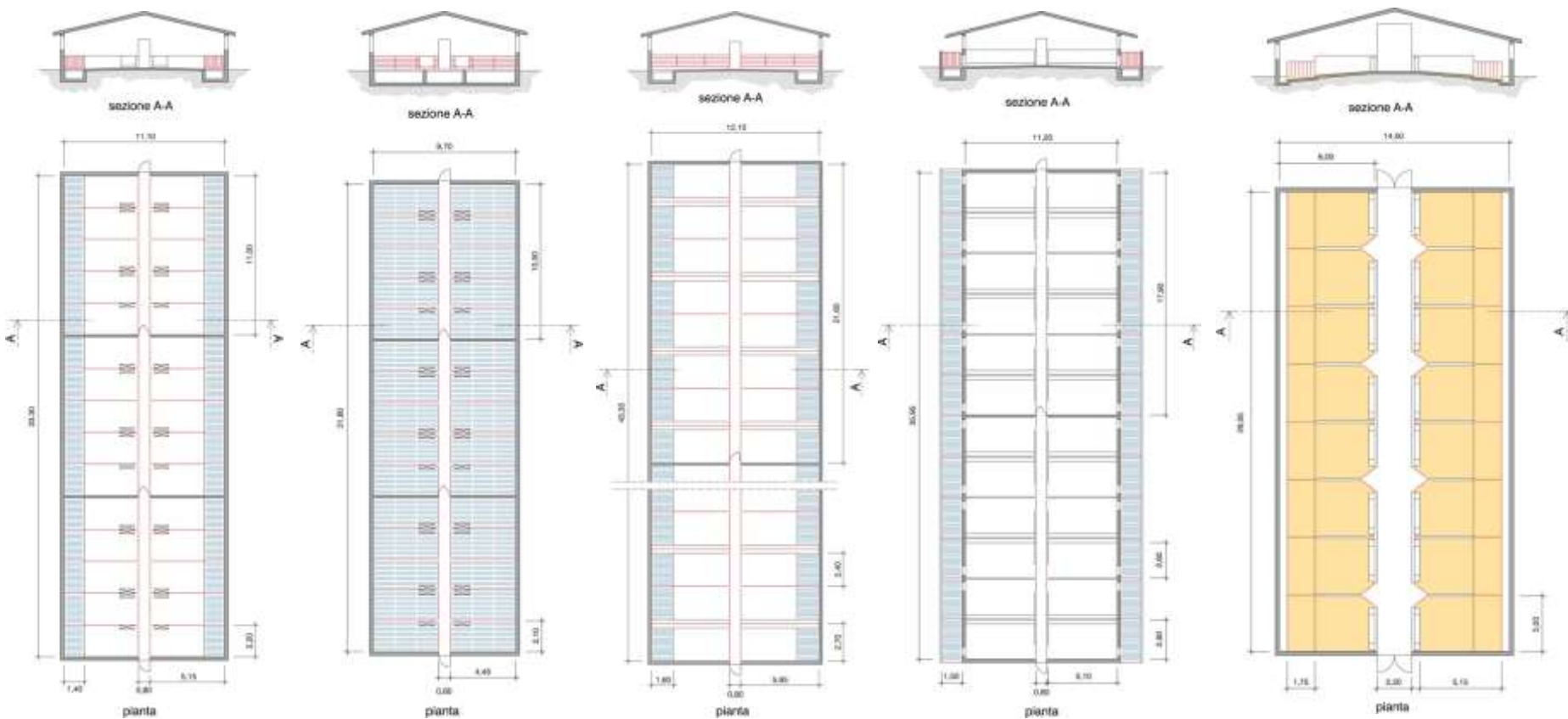
1.450 €/box.

Settore di post-svezzamento: tipologie



A seconda dei modelli SS di **0,2-0,58** m²/posto

Settore di accrescimento-ingrasso: tipologie



A seconda dei modelli, SS di **0,5-1,6** m²/posto

Settori di post-svezzamento e ingrasso: costi di costruzione

Analisi economica della applicazione in allevamento di interventi per migliorare il benessere animale

Con superficie di stabulazione di legge (**A**), +20% (**B**) e +40% (**C**)

Reparto e tipologia di stabulazione	Costo unitario (€/posto)		
	A	B	C
1. Post-svezzamento in gabbie flat-deck a PF	415	500	580
2. Accrescimento in box a PPF	250	280	325
3. Accrescimento in box a PF	285	340	395
4. Ingrasso in box a PP con defecatoio esterno fessurato	640	690	805
5. Ingrasso in box a PF	740	870	1.015

Da **A** a **B** da +**8** a +**20**%

Da **A** a **C** da +**25** a +**40**%

Materiali manipolabili: i costi di gestione dipendono da...

Analisi economica della applicazione in allevamento di interventi per migliorare il benessere animale

1. Costo d'acquisto dei materiali (paglia, legno, corda ecc.)

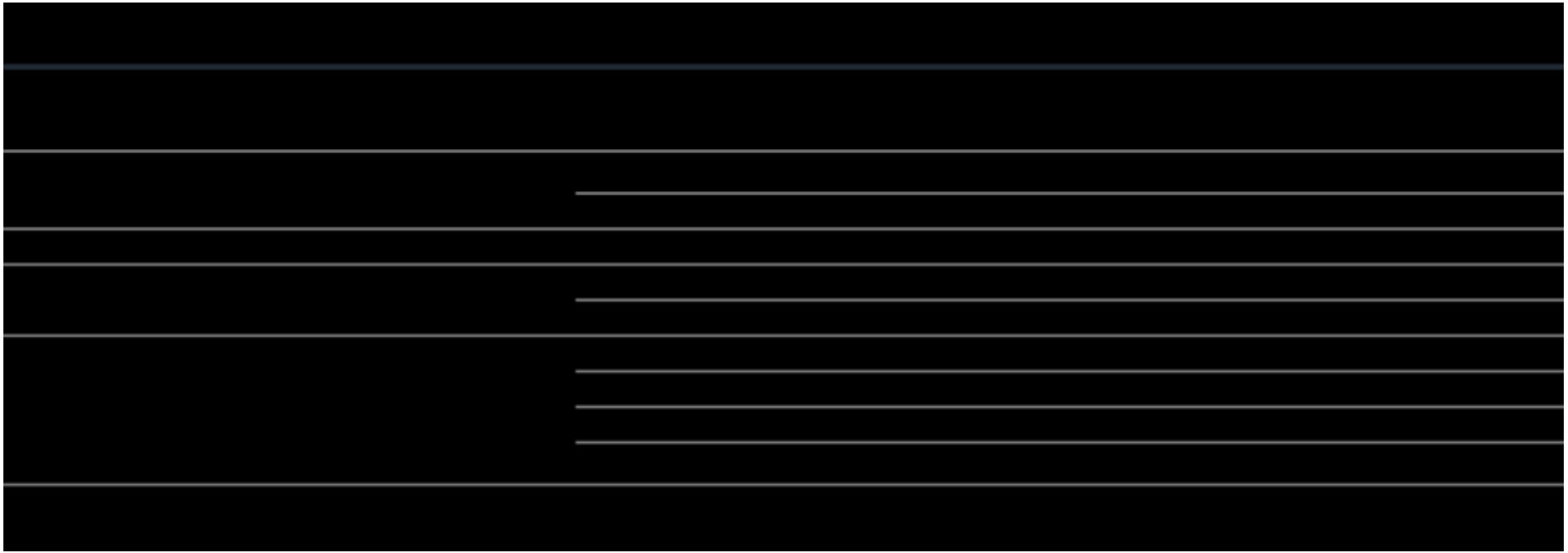
2. Costo delle attrezzature di supporto (catena, dispenser, rastrelliera ecc.)

3. Costo della manodopera (installazione a inizio ciclo, sostituzione del materiale manipolabile ecc.)



Materiali manipolabili per suini: costi di gestione

Analisi economica della
applicazione in allevamento
di interventi per migliorare
il benessere animale



L'incidenza del costo di gestione dei materiali manipolabili sul costo di produzione varia in base al tipo di allevamento.

- **Allevamento da riproduzione:**
0,09-0,93% per suino di 30 kg
- **Allevamento da ingrasso:**
0,04-2,1% per suino di 170 kg
- **Allevamento a ciclo chiuso:**
0,2-3,6% per suino di 170 kg

Castrazione chirurgica con somministrazione di **analgesico**:

costo totale di circa **0,68** €/capo, di cui 0,40 per l'intervento chirurgico eseguito da 2 operatori.

Immunocastrazione:

costo totale molto più alto, variabile da **4** a **5,30** €/capo, in base al numero di interventi (1 operatore e 1 veterinario).



Grazie per l'attenzione

www.crpa.it

p.rossi@crpa.it

